

平成28年
議会の概要



群馬県片品村議会

I. 片品村の概要

1. 市町村のあらまし

片品村は、群馬県の北東に位置し、北は新潟・福島、東は栃木の各県に接しています。ラムサール条約に登録され、単独の国立公園となった尾瀬をはじめ、武尊山、白根山、至仏山など2,000m級の山々に囲まれた山地で、村の北東部は日光国立公園にも含まれます。四季を彩る山岳景観や、丸沼・菅沼の神秘的な湖を有する素晴らしい自然環境に加え、スキー場6カ所、温泉地が9カ所、平成の名水百選認定を記念した水場が9カ所あり、年間を通じて観光客は絶えません。

2. 産業・経済

片品村の農業は、高原の気候を生かしてダイコン・トマトなどの野菜を中心に栽培されています。また、観光地としての特性を生かした観光農園の育成やグリーン・ツーリズムを推進しています。工業はボタンの製造や、精密機械産業が盛んです。片品村には、多彩な自然を求める観光客が年間をとおして訪れます。温泉とのタイアップや観光標識の統一、施設の整備を図るなど、尾瀬を有する美しい村のイメージにふさわしい村づくりを行い、さらなる観光客の誘致に努めています。

3. 観光施設・公共施設等

- ・スキー場6カ所（スノーパーク尾瀬戸倉、ホワイトワールド尾瀬岩鞍、かたしな高原スキー場、丸沼高原スキー場、武尊牧場スキー場、スノーパル・オグナほたか）
- ・キャンプ場（武尊牧場キャンプ場、菅沼キャンプ村、丸沼高原オートキャンプ場、花咲森のキャンプ場、尾瀬高原オートキャンプ場）
- ・日帰り温泉（花の駅片品「花咲の湯」、寄居山温泉センター）

4. 名勝・旧跡

- ・尾瀬（尾瀬ヶ原、尾瀬沼、至仏山、アヤメ平）
- ・名山（上州武尊山、日光白根山、至仏山）
- ・水芭蕉群生地（片品水芭蕉の森、大清水）
- ・武尊牧場のレンゲツツジとブナ林
- ・ザゼンソウ群生地（針山、菖蒲沢）

5. 文化財

- ・国特別天然記念物（尾瀬）
- ・国重要無形民俗文化財（片品の猿追い祭り）
- ・国重要文化財（丸沼堰堤）
- ・県天然記念物（武尊牧場レンゲツツジ群落、しばぎわの大イチイ、しばぎわのシナノ木、摺淵のヒメコマツ、金井沢のアカマツ、針山の天王ザクラ）
- ・県重要文化財（東小川大御堂の木造観音立像）

平成28年4月1日現在

区 分		概 要		
村政施行年月日		明治22年4月		
位 置		群馬県東北部		
経緯	東 経	極東139°24' 極西139° 7'		
	北 緯	極南 36°43' 極北 36°58'		
	標 高	813m (役場) 最高2,578m 最低640m		
村 の 面 積		392.01 東西2.4km 南北3.4km 周囲10.9km		
人 口 等		4,664人 1,635世帯 外国人9人		
産業別	第1次産業	521人 (19.8%)	農・林・漁業	
	第2次産業	514人 (19.6%)	鉱・建設・製造業	
	第3次産業	1,592人 (60.6%)	運輸・飲食店・サービス業・他	
	計	2,627人 (100%)	平成22年度国勢調査	
職 員 数	所 属		定数条例	職 員 数
	議 会 事 務 局		2人	2人
	村 長 部 局		92人	75人
	選挙管理委員会事務局		(3人)	(3人)
	監 査 委 員 事 務 局		(2人)	(2人)
	公平委員会事務局		(2人)	(2人)
	農業委員会事務局		(3人)	(3人)
	教育委員会事務局		9人	9人
	他の教育機関の職員		7人	4人
	合 計		110人	90人
上記 () 内は兼務職員				
財政力指数	H23・・・0.260 H24・・・0.260 H25・・・0.250 H26・・・0.240			
入込客数 (26年度)	1,864,887人 (宿泊421,722人日帰1,443,165人)			
村の木	白 樺			
村の花	水芭蕉			
村の鳥	山 鳥			

行政機構図 別紙

II. 議会の概要

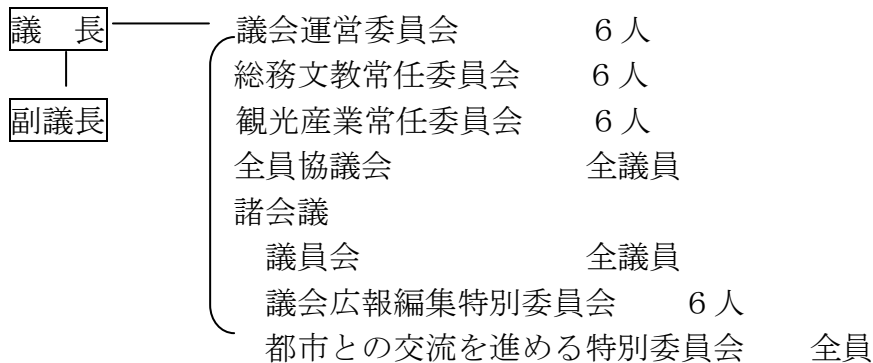
1. 議会費

71,073千円

2. 議員数

定数 12人 現員数 12人

3. 構成



4. 常任委員会の所管事務

名称	定数	所管事務
総務文教	6人	総務課、住民課、教育委員会、保健福祉課、選挙管理委員会、監査委員会、公平委員会の所管に関する事務及び他に属さない事務
観光産業	6人	むらづくり観光課、農林建設課、農業委員会の所管に関する事務

5. 議会運営について

(1) 議会運営委員会の構成

- 委員は、各常任委員会の正副委員長及び委員のうちから1名の6名とする。
- 副議長は委員外委員として出席して、発言することができる。

(2) 議案の詳細説明等

一般会計及び特別会計の当初予算、補正予算、決算の詳細説明は、全員協議会で行う。

6. 一般質問

一般質問の通告締め切りは、議会運営委員会開催日前日の正午とする。
通告方法は、必ず文書をもって通告するものとする。

(議会運営委員会開催日は、定例会開催の概ね10日前)

7. 請願・陳情

請願・陳情等は、議会運営委員会開催の3日前までに受理したものを当該会期で処理する。その翌日から会期前日までに受理したものについては、原則議員配付処理とする。

ただし、議会運営委員会の前日までに受理したもので、議長の認めたものは、この限りではない。

8. 報酬

区分	金額
議長	247,000円
副議長	198,000円
委員長	189,000円
議員	180,000円

区分	金額
村長	544,000円
副村長	478,000円
教育長	446,000円

9. 視察費

各常任委員会 500,000円

10. 交際費

区別	金額
議会	392,000円
村	778,000円

11. 政務活動費

制度なし

12. 事務局

2名 局長 係長

13. 議会の公開

(1) 議会傍聴

・本会議の傍聴 傍聴席30席

(2) 議会広報誌の発行

・発行回数 年4回(4月、7月、10月、1月)

・発行部数 1,700部

・判型 A4判

・ページ数 12ページ

・2色刷

(3) 村ホームページへの会議録掲載

平成20年の会議録から村ホームページ議会欄に会議録を掲載

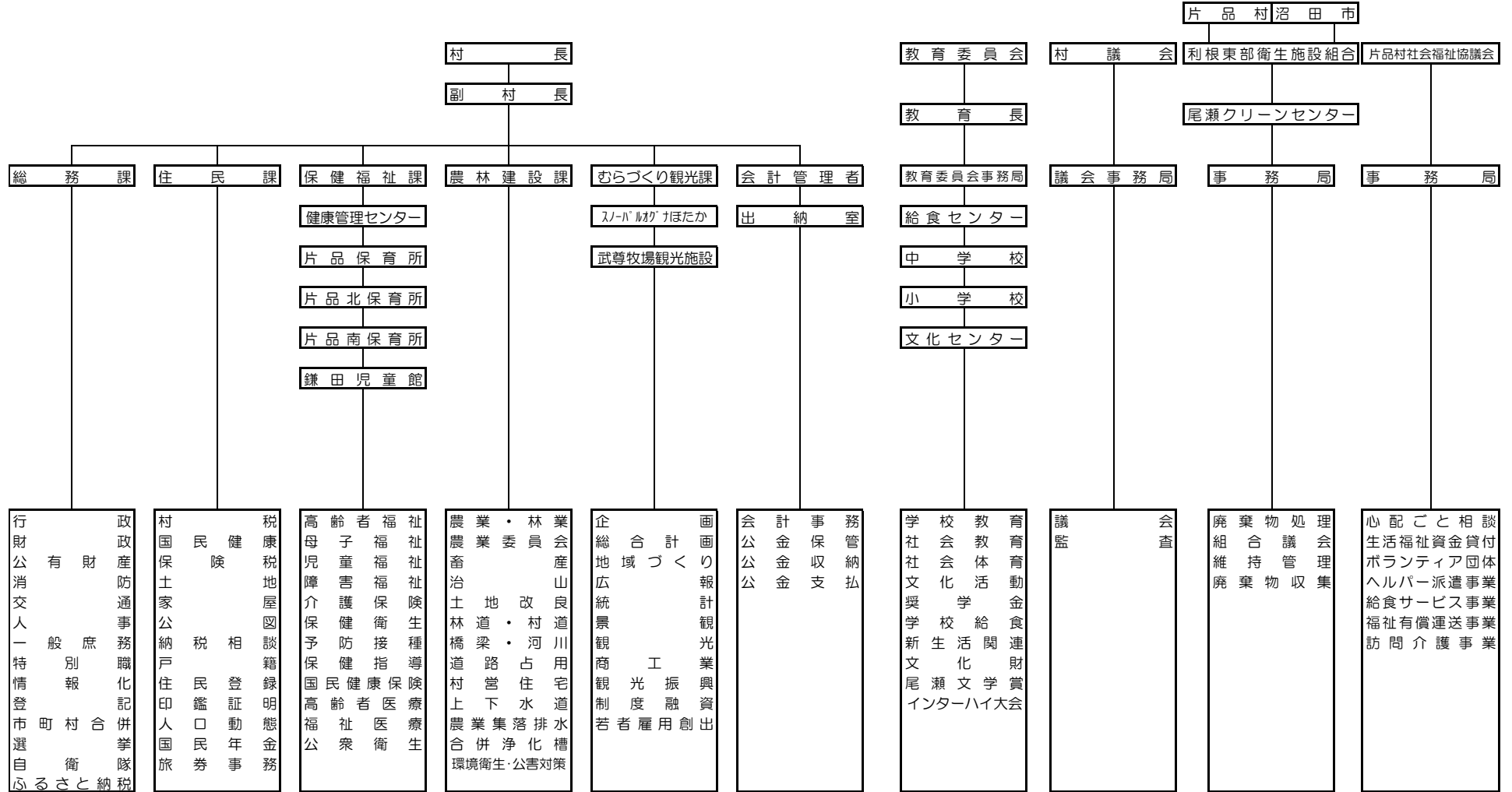
14. 定例会、臨時会の開催状況

(平成27年4月1日～平成28年3月31日)

種 別	会議回数	会 期	会議日数	休会日数	議決件数
定例会	4	3 4	8	2 6	8 2
臨時会	3	3	3	0	7
計	7	3 7	1 1	2 6	8 9

片 品 村 行 政 機 構 図

28. 4. 1





片品村議会事務局

〒378-0498

群馬県利根郡片品村大字鎌田 3967-3

TEL : 0278-58-2119 FAX : 0278-58-3796

URL : <http://www.vill.katashina.gunma.jp>

E-mail : gikai@vill.katashina.lg.jp

◎片品村行政機構図の作成方法

羅針盤・共通様式・職員の皆様ファイル一覧にある、片品村行政機構図を使用する。
先ず機構図を表示し、画面の上の表示を選択し、枠線の無しの設定にしてコピーし、貼り付ける。
その際に、貼り付けのオプションで図を選択すること。